

# สารเสพติด (Drug)



**WE JUST ANTI DRUG!**

ยาเสพติด หมายถึง วัตถุ สาร หรือ ยาที่อาจเป็นผลิตภัณฑ์จากธรรมชาติ หรือจากการสังเคราะห์ เมื่อเข้าสู่ร่างกายซ้ำ ๆ จะตกอยู่ใต้อิทธิพลของสารนั้น และต้องเพิ่มปริมาณการเสพขึ้นเรื่อย ๆ จนทำให้สุขภาพของผู้เสพเสื่อมโทรมลงเรื่อย ๆ แบ่งตามลักษณะต่าง ๆ ดังนี้

# แบ่งตามการออกฤทธิ์ต่อจิตประสาท

1. ยาเสพติดประเภทกดประสาท เช่น ฝิ่น มอร์ฟีน เฮโรอีน ยากล่อมประสาท สารระเหย
2. ยาเสพติดประเภทกระตุ้นประสาท เช่น แอมเฟตามีน กระท่อม
3. ยาเสพติดประเภทหลอนประสาท เช่น แอลเอสดี ดีเอ็มที
4. ยาเสพติดประเภทออกฤทธิ์ผสมผสาน (กด กระตุ้น และหลอนประสาท  
ร่วมกัน) เช่น กัญชา

# พระราชบัญญัติยาเสพติดให้โทษ พ.ศ.2522

ได้แบ่งยาเสพติดให้โทษออกเป็น 5 ประเภท ดังนี้

- **ประเภทที่ 1** ยาเสพติดให้โทษชนิดร้ายแรงมี 38 รายการ เช่น เฮโรอีน แอมเฟตามีน แมทแอมเฟตามีน (ยาบ้า) เอ็กซ์ตาซี และแอลเอสดี
- **ประเภทที่ 2** ยาเสพติดให้โทษทั่วไป มี 102 รายการ เช่น โบโคคา โคคาอิน โคเดอีน ยาสกัดเข้มข้นของต้นฝิ่นแห้ง เมทาโดน มอร์ฟีน ฝิ่นยา (ฝิ่นที่ผ่านกรรมวิธีปรุงแต่งเพื่อใช้ในทางยา) ฝิ่น (ฝิ่นดิบ ฝิ่นสุก มูลฝิ่น)
- **ประเภทที่ 3** ยาเสพติดให้โทษที่มีลักษณะเป็นต้นตำรับยาและมียาเสพติดให้โทษประเภท 2 ผสมอยู่ คือ ยารักษาโรคที่มียาเสพติดประเภท 2 เป็นส่วนประกอบอยู่ในสูตร เช่น ยาแก้ไอ ยาแก้ท้องเสีย
- **ประเภทที่ 4** สารเคมีที่ใช้ในการผลิตยาเสพติดให้โทษประเภท 1 หรือ 2 มี 32 รายการ เช่น อาเซติคแอนไฮไดรด์ อาเซติล คลอไรด์
- **ประเภทที่ 5** ยาเสพติดให้โทษที่ไม่เข้าอยู่ในประเภท 1 ถึง 4 มี 4 รายการ คือ กัญชา พืชกระท่อม ฝิ่นฝิ่น ทุกส่วนของพืชกัญชา ทุกส่วนของพืชกระท่อม และพืชเห็ดขี้ควาย

# ยาเสพติดที่เป็นปัญหาในประเทศไทย



ฝิ่น



เฮโรอีน



ยาบ้า



ยาเสพติด/เอ็นจอย



สารระเหย



เซกโคบาล, บาร์บิทูเรต



สุรา



ฝิ่น



กัญชา

# ฝิ่น (Opium)

- ฝิ่นเป็นพืชล้มลุกขึ้นในที่สูงกว่าระดับน้ำทะเลประมาณ 3,000 ฟุตขึ้นไป เป็นยาเสพติดที่เป็นต้นตอของยาเสพติดร้ายแรง เช่น มอร์ฟิน เฮโรอีน และโคเคอีน มีการลักลอบปลูกฝิ่นมากทางภาคเหนือของประเทศไทย บริเวณแนวพรมแดน ที่เรียกว่าสามเหลี่ยมทองคำ
- เนื้อฝิ่นได้มาจากยางของผลฝิ่นที่ถูกกรีดจะมีสีขาว เมื่อถูกอากาศจะมีสีคล้ำลง กลายเป็นยางเหนียวสีน้ำตาลไหม้ หรือดำ มีกลิ่นเหม็นเขียวและรสขม เรียกว่า **ฝิ่นดิบ** ส่วนฝิ่นที่มีการนำมาใช้เสพ เรียกว่า **ฝิ่นสุก** ได้มาจากการนำฝิ่นดิบไปต้มหรือเคี่ยวจนสุก

# ฝิ่น (Opium)

แบ่งได้เป็น 2 ประเภทคือ

- ประเภท 1** ออกฤทธิ์ทำให้เกิดอาการมึนเมา และเป็นยาเสพติดให้โทษ โดยตรง แอลคาลอยด์ที่เป็นสารเสพติดออกฤทธิ์ตัวสำคัญที่สุดในฝิ่นคือ มอร์ฟีน (Morphine)
- ประเภท 2** ออกฤทธิ์ทำให้กล้ามเนื้อคลายตัว ซึ่งทางเภสัชวิทยาถือว่าแอลคาลอยด์ในฝิ่นประเภทนี้ไม่เป็นสารเสพติด



- **ฤทธิ์ในทางเสพติด** : ฝิ่นออกฤทธิ์กดประสาท มีอาการเสพติดทางร่างกายและจิตใจ มีอาการขาดยาทางร่างกาย
- **อาการผู้เสพ** : จิตใจเลือนลอย ง่วงซึม แก้วตาหรือ พุดจาวกวน ความคิดเชื่องช้า ไม่รู้สึกหิว ซึ่พจรเต้นช้า
- **โทษทางกฎหมาย** : จัดเป็นยาเสพติดให้โทษประเภท 2 ตามพระราชบัญญัติยาเสพติดให้โทษ พ.ศ.2522
- **ศัพท์ในวงการยาเสพติด**
  - หุม** หมายถึง ฝิ่นที่คลุกยาฉุน ยาเส้นใบพลู ใบจาก หรือกัญชา ใช้ม้วนสูบด้วยกล้อง
  - จ้อย** หมายถึง หน่วยนับที่ใช้กับฝิ่น เช่น ฝิ่น 1 จ้อย น้ำหนักประมาณ 1.6 กิโลกรัม



# มอร์ฟีน (Morphine)

- ชาวเยอรมันชื่อ **Surturmer** เป็นผู้สกัดจากฝิ่น เมื่อ ค.ศ. 1803 (พ.ศ.2346) ได้เป็นครั้งแรก
- เป็นแอลคาลอยด์ (Alkaloid) ของฝิ่นที่สำคัญที่สุด เป็นตัวการที่ทำให้ฝิ่นมีฤทธิ์มึนเมา
- มอร์ฟีนเป็นผงสีขาวหรือสีขาวเกือบเทา ไม่มีกลิ่น มีรสขม มีฤทธิ์สูงกว่าฝิ่น เสพติดได้ง่าย มีลักษณะเป็นเม็ด เป็นผง และเป็นก้อน หรือละลายบรรจุหลอดสำหรับฉีดเข้าสู่ร่างกาย
- มอร์ฟีนใช้เป็นยาหลัก หรือมาตรฐานของยาแก้ปวด ยาพวกนี้กดระบบประสาทส่วนกลาง ลดความรู้สึกเจ็บปวด ทำให้รู้สึกง่วงหลับไป และลดการทำงานของร่างกาย

- **ฤทธิ์ในทางเสพติด** : ออกฤทธิ์กดระบบประสาท มีอาการเสพติดทางร่างกายและจิตใจ มีอาการขาดยาทางร่างกาย
- **อาการผู้เสพ** : คลื่นไส้ อาเจียน ท้องผูก ตาแดง ซึม ง่วงนอน ไม่สนใจสิ่งแวดล้อม
- **โทษทางกฎหมาย** : เป็นยาเสพติดให้โทษประเภท 2 ตามพระราชบัญญัติยาเสพติดให้โทษ พ.ศ.2522



มอร์ฟิน

# เฮโรอีน (Heroin)

- นักวิจัยชาวอังกฤษชื่อ C.R.Wright ได้ค้นพบวิธีการสังเคราะห์เฮโรอีนจากมอร์ฟีน โดยใช้ยาอาซีติกแอนไฮไดรด์และบริษัทผลิตยาไบเออร์ (Bayer) ได้นำมาผลิตเป็นยาออกสู่ตลาดโลก ในชื่อทางการค้าว่า "Heroin"
- พ.ศ.2467 สหรัฐอเมริกาได้ออกกฎหมายระบุให้เฮโรอีนเป็นยาเสพติดให้โทษ ห้ามมีไว้ในครอบครอง
- มีการใช้เฮโรอีนในวงการแพทย์นานถึง 18 ปี จึงทราบถึงอันตราย

- ต่อมาอีก 35 ปี จึงได้แพร่ระบาดสู่ประเทศไทย และในปีพ.ศ. 2504 ประเทศไทยจึงออกกฎหมายระบุให้เฮโรอีนและมอร์ฟีนเป็นยาเสพติดให้โทษ เฮโรอีนออกฤทธิ์แรงกว่ามอร์ฟีน 4-8 เท่า และออกฤทธิ์แรงกว่าฝิ่น 30-90 เท่า เฮโรอีนเป็นผงสีขาว สีนวล หรือสีครีม มีรสขม ไม่มีกลิ่น เฮโรอีนที่ระบาดในประเทศไทย แบ่งเป็น 2 ชนิด

1. เฮโรอีนผสม หรือเรียกว่า เฮโรอีนเบอร์ 3 หรือไอระเหย เป็นเฮโรอีนที่มีความบริสุทธิ์ต่ำ เนื่องจากมีการผสมสารอื่นเข้าไปด้วย เช่น ผสมสารหนู ยานอนหลับ คาเฟอีน แป้ง น้ำตาลและอาจผสมสี เช่น สีม่วงอ่อน สีชมพูอ่อน พบในลักษณะเป็นผง เป็นเกล็ด หรืออัดเป็นก้อนเล็กๆ มีวิธีการเสพโดยการสูบเอาไอสารเข้าร่างกาย เรียกว่า ไอระเหย หรือ แคป

2. เฮโรอีนเบอร์4 เป็นเฮโรอีนไฮโดรคลอไรด์ที่มีความบริสุทธิ์สูง มีลักษณะเป็นผงละเอียด หรือเป็นเม็ดคล้ายๆไขปลาหรือพบในลักษณะอัดเป็นก้อน สีเหลืองม้วนผ้า มักมีสีขาวหรือสีครีม ไม่มีกลิ่น มีรสขม เรียกว่าผงขาว มักเสพโดยนำมาละลายน้ำแล้วฉีดเข้าร่างกาย หรือผสมบุหรี่สูบ



# อาการผู้เสพ

1. ปวดกล้ามเนื้อ ปวดกระดูก ปวดสันหลัง ปวดหัวรุนแรง
2. จุกแน่นหน้าอก คล้ายใจจะขาด อ่อนเพลียอย่างหนัก หมดเร็วแรง มีอาการหนาว ๆ ร้อน ๆ ทูรนทูราย บางรายจะชัก ม่านตาดำหดเล็กน้อย
3. ใจคอหงุดหงิด ฟุ้งซ่าน มึนงง หายใจไม่ออก
4. ประสาทเสื่อม ความจำเสื่อม

## โทษทางร่างกาย

1. ต่อผิวหนัง เป็นอาการที่เส้นเลือดใต้ผิวหนังเกิดการขยายตัว เกิดเป็นตุ่มแดง เล็ก ๆ ขึ้นบริเวณผิวหนัง และกระตุ้นสารฮีสตามีนและต่อมเหงื่อด้วย พบเห็นได้จากเซพเฮโรอื่นใหม่ๆ มีอาการคันใต้ผิวหนัง มีเหงื่อออกมากกว่าปกติ และขนลุก
2. ต่อลำไส้ ทำให้ลำไส้บิดตัวเล็กน้อย ผู้เสพจึงมีอาการท้องผูก
3. กดศูนย์การหายใจ ทำให้หายใจช้ากว่าปกติ ถ้าใช้ในปริมาณมากจะทำให้หัวใจหยุดเต้นได้
4. ทำลายฮอร์โมนเพศ ถ้าผู้เสพเป็นเพศหญิงทำให้ประจำเดือนมาไม่ปกติ ถ้าเป็นชายจะทำให้ฮอร์โมนลดลง ไม่มีความรู้สึกต้องการทางเพศ
5. ทำลายระบบภูมิคุ้มกันโรคของร่างกาย จึงทำให้ติดเชื้อได้ง่าย อาการที่พบเห็นภายนอกคือ ผิวหนังมีอาการติดเชื้อ เป็นแผลพุพอง ติดเชื้อวัณโรค โรคตับอักเสบ และติดโรคเอดส์ได้ง่าย เพราะผู้เสพมักใช้เข็มฉีดยาร่วมกัน



- **ฤทธิ์ในทางเสพติด** : ออกฤทธิ์กดระบบประสาท มีอาการเสพติดทางร่างกายและจิตใจ มีอาการขาดยาอย่างรุนแรง
- **โทษทางกฎหมาย** : เป็นยาเสพติดประเภท 1 ตามพระราชบัญญัติยาเสพติดให้โทษ พ.ศ. 2522
- **ศัพท์ในวงการยาเสพติด**

**ใช้ค** หมายถึง การเสพเฮโรอีนโดยวิธีฉีดเข้าร่างกายทางเส้นเลือดครั้งหนึ่งก่อน แล้วดูดเลือดออกมาใหม่เพื่อล้างคราบเฮโรอีนที่ยังหลงเหลือในหลอดเลือดให้หมดแล้วฉีดเข้าไปอีกครั้ง

**สอย** หมายถึง การสูบเฮโรอีนโดยวิธีสอดใส่บุหรี่ หรือใช้ปลายบุหรี่  
จุ่มสูบ

- ศัพท์ในวงการยาเสพติด

**ผ่อน** หมายถึง การเลิกยาเสพติด โดยลดปริมาณยาและจำนวนครั้งในการเสพและใช้ยาอื่นทดแทนด้วย

**น็อค** หมายถึง เสพยาเสพติดเกินขนาดแล้วหลับหรือหมดสติ

**หักดิบ** หมายถึง การถอนยาอย่างกะทันหันทำให้เกิดอาการหนาวสั่นและขนลุก ทำให้เกิดปุ่มเล็กๆ บนผิวหนัง (อาการขนลุก) คล้ายกับไก่ที่ถูกถอนขน ฝรั่งเรียกว่า “**Cold Turkey**” แต่ไทยเรียกว่า “หักดิบ” หรือเป็นการเลิกยาเสพติดโดยหยุดเสพและไม่ได้ใช้ยาอื่นช่วย

# กัญชา (Cannabis, Marijuana, Ganja)



# กัญชา (Cannabis, Marijuana, Ganja)

- ในกัญชามีสาร “แคนนาบิไดออล” (Cannabidiol; CBD) ส่วนในกัญชงมีสารที่เรียกว่า “เตตระไฮโดรแคนนาบินอล (Tetrahydrocannabinol ; THC) อยู่สูง
- ลักษณะลำต้น ใบก็มีความแตกต่างกันอย่างมาก เพราะตามภูมิปัญญาท้องถิ่นปลูกกัญชงเพื่อนำเอาเส้นใยไปใช้ประโยชน์ ดังนั้นกัญชงที่ดีต้องมีลำต้นสูง ใบมีขนาดเล็ก ในขณะที่กัญชาต้นต้องเตี้ย ใบต้องมาก เพราะต้องใช้ใบมาเป็นยาสูบ
- ใบกัญชงแตกออกเป็นแฉกเล็ก ๆ 7-9 แฉก ขณะที่กัญชามีเพียง 5 แฉก

# กัญชา (Cannabis, Marijuana, Ganja)

- กัญชงทำให้ลดอาการเครียด ส่วนกัญชาทำให้กล้ามเนื้อคลายตัวและช่วยในการนอนหลับ ในบางประเทศใช้กัญชาเป็นตัวยาลดความเจ็บปวดในผู้ป่วยที่เป็นมะเร็ง ส่วนกัญชงใช้กับผู้ป่วยที่มีอาการซึมเศร้า

- **ฤทธิ์ในทางเสพติด** : ออกฤทธิ์ผสมผสานทั้งกระตุ้น กดและหลอนประสาท มีอาการเสพติดทางจิตใจ ไม่มีอาการขาดยาทางร่างกาย
- **อาการผู้เสพ** : อารมณ์อ่อนไหวเปลี่ยนแปลงง่าย ความคิดเลือนลอยสับสน ควบคุมตัวเองไม่ได้ ไม่สนใจสิ่งแวดล้อม ความจำเสื่อม กล้ามเนื้อลีบ
- **โทษที่ได้รับ** : หลายคนคิดว่าการเสพกัญชานั้นไม่มีโทษร้ายแรงมาก แต่จากการศึกษาวิจัยพบว่า กัญชาเป็นยาเสพติดอีกชนิดหนึ่งที่มีอันตรายร้ายแรงต่อสุขภาพมากกว่าที่คาดคิด อาทิเช่น
  - 1. ทำลายสมรรถภาพทางร่างกาย
  - 2. ทำลายภูมิคุ้มกันของร่างกาย
  - 3. ทำให้เกิดมะเร็งปอด
  - 4. ทำร้ายทารกในครรภ์
  - 5. ทำลายความรู้สึกทางเพศ
  - 6. ทำลายสุขภาพจิต

- **โทษตามกฎหมาย :** จัดเป็นยาเสพติดให้โทษประเภท 5 ตามพระราชบัญญัติยาเสพติดให้โทษ พ.ศ.2522

- **ศัพท์ในวงการยาเสพติด**

พี้ หมายถึง สูบกัญชา

บ้อง หมายถึง อุปกรณ์สำหรับสูบกัญชา

ย่ำ หมายถึง การเอากัญชามาผสมกับยาเส้นในบุหรี

รอย หมายถึง การสูบกัญชาผสมเฮโรอีน



# กระท่อม (Kratom)





# กระท่อม (Kratom)

- พบในทวีปเอเชีย โดยเฉพาะในประเทศอินเดียและในประเทศไทย  
ลักษณะเป็นต้นไม้ยืนต้นขนาดกลาง มีแก่นเป็นไม้เนื้อแข็ง ใช้ส่วนของ  
ใบในการเสพ ลักษณะใบคล้ายใบกระดังงาหรือฝรั่ง ต้นหนาทึบ

- **วิธีการเสพกระท่อม**

1. เคี้ยวใบดิบ

2. ใช้ใบตากแห้งแล้วนำมาบดเป็นผงรับประทานแล้วดื่มน้ำตาม

3. ใช้ใบที่บดเป็นผงชงกับน้ำร้อนแบบชาจีน

- **ฤทธิ์ในทางเสพติด :** ในใบกระท่อมมีสารไมตราจันนิน ที่ออกฤทธิ์กระตุ้นประสาท มีอาการเสพติดทางร่างกายแต่ไม่รุนแรง

- **อาการผู้เสพ :** ทำงานไม่รู้จักเหน็ดเหนื่อย ทนแดด ไม่รู้สึกร้อนทำให้ผิวหนังไหม้เกรียม มีอาการมึนงง ปากแห้ง นอนไม่หลับ ท้องผูก

- **โทษที่ได้รับ :** ร่างกายทรุดโทรม มีอาการประสาทหลอน จิตใจสับสน

# โคเคน (Cocaine)



# โคเคน (Cocaine)

- โคเคนหรือโคคาอิน เป็นยาเสพติดที่สกัดได้จากใบของต้นโคคา ซึ่งเป็นต้นไม้ที่นิยมลักลอบปลูกมากในประเทศแถบอเมริกาใต้ เช่น เปรู โบลิเวีย และโคลัมเบีย เป็นต้น ในใบโคคาจะมีโคเคนอยู่ประมาณ 2 % โคเคนมีชื่อเรียกในกลุ่มผู้เสพยาว่า **COKE , SNOW, SPEED BALL, CRACK** โคเคนสามารถแบ่งได้เป็น 2 ประเภทใหญ่ๆ คือ โคเคนเบส (**Cocaine base**) และเกลือโคเคน เช่น โคเคนไฮโดรคลอไรด์ (**Cocaine hydrochloride**) และโคเคนซัลเฟต (**Cocaine sulfate**)



- โคเคนที่พบในประเทศไทยมี 2 ชนิด ได้แก่
  - 1. โคเคนชนิดผง ลักษณะเป็นผงละเอียดสีขาว รสขม ไม่มีกลิ่น
  - 2. โคเคนรูปผลึกเป็นก้อน (**Free base, Crack**)
- วิธีการเสพ :
  1. การกิน
  2. การฉีด
  3. การฉีดเข้าเส้นเลือด
  4. การสูบ



- **ฤทธิ์ในทางเสพติด** : โคนอกฤทธิ์กระตุ้นประสาท มีอาการเสพติดทางร่างกายมากน้อยกับวิธีการและปริมาณการเสพ มีอาการทางจิตใจ มีอาการขาดยาทางร่างกายแต่ไม่รุนแรง
- **อาการผู้เสพ** : หัวใจเต้นแรง ความดันโลหิตสูง ภาวณภาวณ ทั่วร้อนเป็นไขนอนไม่หลับ มีอาการซึมเศร้า
- **โทษที่ได้รับ** : ผนังจมูกขาดเลือด ทำให้เยื่อบุโพรงจมูกฝ่อ ขาดหรือทะลุ สมองถูกกระตุ้นอย่างรุนแรง ทำให้เกิดอาการชัก
- **โทษทางกฎหมาย** : จัดเป็นยาเสพติดให้โทษประเภท2 ตามพระราชบัญญัติยาเสพติดให้โทษ พ.ศ. 2522

# ยาบ้า



# ยาบ้า

- เป็นชื่อที่ใช้เรียกยาเสพติดที่มีส่วนผสมของสารเคมีประเภทแอมเฟตามีน (**amphetamine**) สารประเภทนี้แพร่ระบาดอยู่ 3 รูปแบบด้วยกัน คือ แอมเฟตามีนซัลเฟต (**amphetamine sulfate**) เมทแอมเฟตามีน (**Methamphetamine**) และเมทแอมเฟตามีนไฮโดรคลอไรด์ (**Methamphetamine Hydrochloride**) ซึ่งผลการพิสูจน์ยาบ้าปัจจุบัน ที่พบในประเทศไทยมักพบว่า เกือบทั้งหมดมีเมทแอมเฟตามีนไฮโดรคลอไรด์ผสมอยู่ ยาบ้า 1 เม็ดมักประกอบด้วย

— เมทแอมเฟตามีน	30%
— คาเฟอีน	60%
— แป้งและสารอื่น ๆ	10%



- **ศัพท์ในวงการยาเสพติด :**

ดองหรือยาดองหรือเทอร์โบ หมายถึง การนำยาบ้ามาผสมกับเครื่องดื่มชูกำลังเพื่อให้ออกฤทธิ์รุนแรงขึ้น ขณะเดียวกันก็เป็นการอำพรางเจ้าหน้าที่ในการขายด้วย ซึ่งส่วนใหญ่จะพบว่ามีการขายบริเวณปั้มน้ำมัน หรือสถานีขนส่ง

- **ฤทธิ์ในทางเสพติด :** ออกฤทธิ์กระตุ้นประสาท มีอาการเสพติดทางร่างกายและจิตใจ ไม่มีอาการขาดยาทางร่างกาย

- **อาการผู้เสพ :** เมื่อเสพเข้าสู่ร่างกายในระยะแรกจะออกฤทธิ์ทำให้ร่างกายตื่นตัว หัวใจเต้นเร็ว ความดันโลหิตสูง ใจสั่น ประสาทตึงเครียด แต่เมื่อหมดฤทธิ์ยาจะรู้สึกอ่อนเพลียมากกว่าปกติ ประสาทล้า ทำให้ตัดสินใจช้า ถ้าใช้ติดต่อกันเป็นเวลานานจะทำให้สมองเสื่อม ประสาทหลอน เห็นภาพลวงตา

- **โทษทางกฎหมาย :**

— เป็นยาเสพติดให้โทษประเภท 1 ตามพระราชบัญญัติยาเสพติดให้โทษ พ.ศ.



# ยาอี ยาเลิฟ เอ็กซ์ตาซี (Ecstasy)

- แพ้ระบาศในหมู่วัยรุ่นที่ชอบเที่ยวกลางคืน ออกฤทธิ์ใน 2 ลักษณะ คือ กระตุ้นระบบประสาทในระยะสั้นๆ หลังจากนั้นจะหลอนประสาทอย่างรุนแรง ฤทธิ์ของยาจะทำให้ผู้เสพรู้สึกร้อนเหงื่อออกมาก หัวใจเต้นเร็ว ความดันโลหิตสูง การได้ยินเสียงและการมองเห็นสีต่างๆ ผิดไปจากความเป็นจริง เคลิบเคลิ้ม ไม่สามารถควบคุมอารมณ์ของตัวเองได้ อันเป็นสาเหตุที่จะนำไปสู่พฤติกรรมเสื่อมเสีย
- เสพเพียง 1-2 ครั้ง ก็สามารถทำลายระบบคุ้มกันของร่างกาย ส่งผลให้ผู้เสพมีโอกาสติดเชื้อโรคต่างๆ ได้ง่าย และยังทำลายเซลล์สมองส่วนที่ทำหน้าที่ส่งสารซีโรโทนิน (Serotonin) ซึ่งเป็นสาระสำคัญในการควบคุมอารมณ์ให้มีความสุข ซึ่งผลจากการทำลายดังกล่าว จะทำให้ผู้เสพเข้าสู่ภาวะอารมณ์ที่เศร้าหมอง หดหู่อย่างมาก และมีแนวโน้มการฆ่าตัวตายสูงกว่าคนปกติ



- **ฤทธิ์ในทางเสพติด :** ออกฤทธิ์กระตุ้นประสาทในระยะสั้นๆ จากนั้นจะออกฤทธิ์หลอนประสาท มีอาการติดยาทางจิตใจ ไม่มีอาการขาดยาทางร่างกาย
- **อาการผู้เสพ :** เหงื่อออกมาก หัวใจเต้นเร็ว ความดันโลหิตสูง ระบบประสาทการรับรู้เปลี่ยนแปลงทั้งหมด (**Psychedelic**) ทำให้ดาร์ได้ยินเสียงและการมองเห็นแสงสีต่างๆ ผิดไปจากความเป็นจริง เคลิบเคลิ้ม ควบคุมอารมณ์ไม่ได้
- **โทษที่ได้รับ :**

การเสพยาอีกก่อให้เกิดผลร้ายหลายประการดังนี้

  1. ผลต่ออารมณ์
  2. ผลต่อการรับรู้
  3. ผลต่อระบบประสาท
- **โทษทางกฎหมาย :**
  - เป็นยาเสพติดให้โทษประเภท 1 ตามพระราชบัญญัติยาเสพติดให้โทษ พ.ศ. 2522

# ยาเค

- ยาเค มาจากคำว่า **เคตามีน (Ketamine) เคตา**  
**วา (Ketava) หรือเคตารา (ketara)** หมายถึง ยา  
ที่มีอันตรายสูงที่แพทย์จะจ่ายให้กับผู้ป่วย  
เฉพาะเมื่อมีความจำเป็นจริงๆ เท่านั้น ยาเคถูก  
สังเคราะห์ขึ้นเพื่อใช้ประโยชน์ในทางการแพทย์  
โดยใช้เป็นยาสลบ ยาเคเป็นยาที่ออกฤทธิ์  
หลอนประสาทอย่างรุนแรงเมื่อเสพเข้าไปจะ  
รู้สึกเคลิบเคลิ้ม (Euphoria) รู้สึกว่าตนเองมี  
อำนาจพิเศษ (Mystical) มีอาการสูญเสีย  
กระบวนการทางความคิด ความคิดสับสน การ  
รับรู้และตอบสนองต่อสิ่งแวดล้อมทั้งภาพ แสง  
สี เสียง จะเปลี่ยนแปลงไป ตาตาย ร่างกาย  
เคลื่อนไหวไม่สัมพันธ์กัน



- **ฤทธิ์ในทางยาเสพติด** : ยาเคออกฤทธิ์หลอนประสาท
- **อาการผู้เสพ** : เคลิบเคลิ้ม มึนงง ความคิดสับสน ตาลาย หูแว่ว การรับรู้และการตอบสนองต่อสิ่งแวดล้อมจะเปลี่ยนแปลงไป การเคลื่อนไหวของร่างกายไม่สัมพันธ์กัน
- **โทษทางกฎหมาย**
  - จัดเป็นยาเสพติดให้โทษประเภท 2 ตามประกาศกระทรวงสาธารณสุข ฉบับที่ 106 พ.ศ. 2541 ออกตามความใน พ.ร.บ. วัตถุออกฤทธิ์ต่อจิตประสาท พ.ศ. 2518 มีผลบังคับใช้ตั้งแต่วันที่ 29 พ.ย. 2541 ฝ่าฝืนต้องระวางจำคุก 5-20 ปี ปรับตั้งแต่ 100,000-400,000 บาท

## แอลเอสดี (LSD : Lysergic acid diethylamide) ชนิดเสตมป์

- **แอลเอสดี** เป็นสารสกัดจากกรดไลเซอจิกที่มีในเชื้อราชนิดหนึ่งชอบขึ้นในข้าวไรย์ มีลักษณะเป็นผงละลายน้ำได้ อาจพบแอลเอสดีเป็นยาแคปซูล หรือผสมในทอปปี้ ที่พบว่าแพร่ระบาดมากมีลักษณะเป็นแผ่นกระดาษชุบหรือเคลือบสารแอลเอสดี และปรูแบ่งเป็นชิ้นเล็กๆ ลักษณะเดียวกับ**เสตมป์** แต่มีขนาดเล็กกว่าเสตมป์ โดยบนแผ่นกระดาษที่เคลือบสารแอลเอสดีนั้นจะมีสัญลักษณ์หรือรูปภาพต่างๆ แอลเอสดีมีความรุนแรงในการออกฤทธิ์ต่อสมองสูงคือใช้ในปริมาณแค่ 25 microgram (25/1 ล้านส่วนของกรัม) แอลเอสดีมีชื่อเรียกอีกหลายชื่อ เช่น **เมจิคเปเปอร์** **แอสซิสเสตมป์**



207



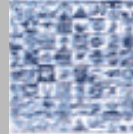
Double-headed serpent

208



Black rings

209



Skull design B

210



Red spot

211



Buddha

223



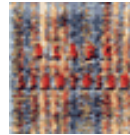
Mr Zippy

224



Bat Design

225



Black lightning

226



Smiley blue eyes

227



Strawberry

**แอลเอสดี (LSD : Lysergic acid diethylamide) ชนิดแสดมภ์**

- **วิธีการเสพ** : การเสพอาจทำได้หลายวิธี เช่น การฉีด หรือการนำกระดาษที่เคลือบแอลเอสดีอยู่มาเคี้ยว หรืออมหรือวางไว้ใต้ลิ้น
- **ฤทธิ์ในทางเสพติด** :
  - ออกฤทธิ์หลอนประสาทอย่างรุนแรง ไม่มีอาการเสพติดทางร่างกาย มีอาการเสพติดทางจิตใจ
- **อาการผู้เสพ** : เคลิบเคลิ้ม ผันเฟื่อง ความดันโลหิตสูง อุนหภูมิในร่างกายสูงหายใจไม่สม่ำเสมอ

- **โทษที่ได้รับ :** ฤทธิ์ของยาจะทำให้ผู้เสพเห็นภาพลวงตา หูแว่ว เพื่อฝัน คิดว่าตนเองเป็นผู้วิเศษ หรือคิดว่าเหาะได้ อาจมีอาการทางจิต ประสาทรุนแรง มีอาการหวาดระแวง เกิดอาการกลัวภาพหลอน (Bad trip) จึงต้องหนีจากความกลัว เช่น การขับรถหนี หรือเหาะหนี หรือฆ่าตัวตายเพราะความหวาดกลัว
- **โทษทางกฎหมาย :**
  - เป็นยาเสพติดให้โทษประเภท 1 ตามพระราชบัญญัติยาเสพติดให้โทษ พ.ศ. 2522

## สารระเหย (Inhalant)

- **สารระเหย (Inhalant)** ไม่ใช่ยาเสพติดแต่มีผู้นำไปใช้ในทางที่ผิดจนเกิดปัญหา สารระเหยคือ สารที่ได้จากการสกัดน้ำมันปิโตรเลียม มีลักษณะเป็นไอระเหยได้ในอากาศ
- **อาการผู้เสพ :**  
ผู้เสพยาจะมีอาการเคลิบเคลิ้ม สีหน้าเหวอ หิว ตื่นเต้น พูดจาอ้อแอ้ พูดไม่ชัด น้ำลายไหลออกมามาก
- **ฤทธิ์ในทางเสพติด :** สารระเหยออกฤทธิ์กดระบบประสาท มีอาการเสพติดทางร่างกาย เล็กน้อย มีอาการเสพติดทางจิตใจ มีอาการขาดยาแต่ไม่รุนแรง





- **โทษที่ได้รับ**

1. ระบบทางเดินหายใจ
2. ระบบทางเดินอาหาร
3. ระบบทางเดินปัสสาวะ
4. ระบบหัวใจและหลอดเลือดหัวใจเต้นผิดปกติ
5. ระบบสร้างโลหิต
6. ระบบประสาท ปลายประสาทอักเสบ

**โทษทางกฎหมาย :**

สารระเหยจัดเป็นสารเสพติดตามพระราชกำหนดป้องกันการใช้สาร  
ระเหย พ.ศ. 2533

# การหยุดเสพสารระเหย

- สารระเหยไม่มีฤทธิ์ทำให้เกิดภาวะการเสพติดแต่มีแรงดลใจให้ผู้เสพทำการสูดดมเป็นประจำ
- อาการที่ปรากฏหลังจากหยุดเสพ ได้แก่ อาการหนาวสั่น ประสาทหลอน ปวดศีรษะ ปวดท้อง ปวดกล้ามเนื้อ มีอาการทางจิต คลุ้มคลั่ง โมโหง่าย อาจถึงขั้นทะเลาะเบาะแว้งกับคนอื่นได้

# ยาเสพติดป้องกันได้

1. ป้องกันตนเอง
2. ป้องกันครอบครัว
3. ป้องกันชุมชน





# การบำบัดรักษาผู้ติดยาเสพติด

1. ระบบสมัครใจ
2. ระบบต้องโทษ
3. ระบบบังคับบำบัด



# การบำบัดรักษา และฟื้นฟูสมรรถภาพผู้ติดยาเสพติด

1. ขั้นตอนเตรียมการก่อนบำบัดรักษา (Pre - admission)
2. ขั้นตอนถอนพิษยา (Detoxification)
3. ขั้นตอนการฟื้นฟูสมรรถภาพ (Rehabilitation)
4. ขั้นตอนติดตามดูแล (After - case)

# สถานบำบัดรักษาผู้ติดยาเสพติด

1. ในเขตกรุงเทพมหานคร สามารถใช้บริการได้ที่โรงพยาบาล และ  
คลินิกยาเสพติด ในศูนย์บริการสาธารณสุข สำนัก  
อนามัย กรุงเทพมหานคร
2. ในส่วนภูมิภาค ได้แก่ โรงพยาบาล
3. สถานพยาบาลที่ดำเนินการฟื้นฟูสมรรถภาพผู้ติดยาเสพติด

# คนไทยบนใจสีขาว

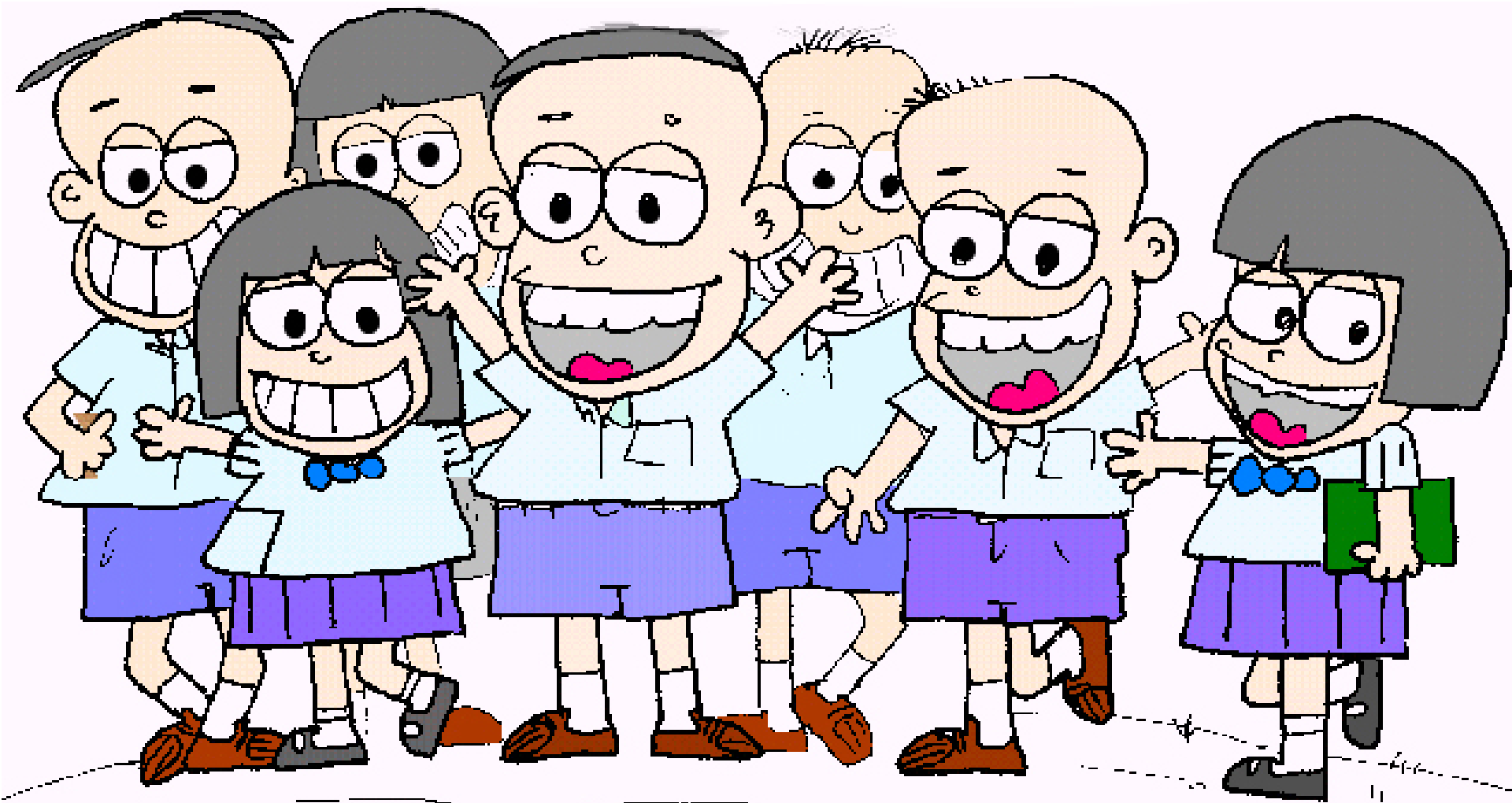
ร่วมต้านยาเสพติด



“สังคมปลอดภัย ชุมชนอุ่นใจ ได้ลูกหลานกลับบ้าน”

# วิธีการแจ้งข่าวสารยาเสพติด

1. แจ้งข่าวสารโดยไม่เปิดเผยตนเอง
  2. แจ้งข่าวสารโดยแสดงตัวผู้แจ้ง
- การแจ้งข้อมูลข่าวสารเกี่ยวกับยาเสพติด ทุกคนสามารถทำได้ด้วยการแจ้งไปยังสำนักงาน ป.ป.ส. โทร. 02-2459414 หรือ 02-2470901-19 ต่อ 258  
โทรสาร 02-2468526
  - ศูนย์รับแจ้งข่าวยาเสพติด สำนักงานตำรวจแห่งชาติ โทร. 1688



# เอทานอล

เอทานอล (**Ethanol**) หรือ เอทิลแอลกอฮอล์ (**Ethyl alcohol**) เป็นสารประกอบอินทรีย์ที่ประกอบด้วยคาร์บอน ไฮโดรเจน และออกซิเจน สามารถละลายทั้งในน้ำและสารละลายอินทรีย์อื่นๆ เป็นแอลกอฮอล์ที่สามารถนำมาบริโภค ส่วนใหญ่มีน้ำเป็นองค์ประกอบที่ร้อยละ 5 หรือที่เรียกว่า **Hydrous ethanol**

## การนำเอาเอทานอลไปใช้

- แอลกอฮอล์ที่ใช้รับประทานได้โดยตรง (**Portable Alcohol**) ส่วนใหญ่จะถูกนำไปใช้ในอุตสาหกรรมสุรา เครื่องสำอาง และเวชภัณฑ์
- แอลกอฮอล์ที่ไม่ใช้รับประทานโดยตรง (**Industrial Alcohol**) เช่น กรดอะซิติก หรือกรดน้ำส้ม กรดมะนาว ที่สามารถนำไปใช้ต่อในอุตสาหกรรมอาหารและเครื่องดื่ม
- แอลกอฮอล์ ที่ใช้เป็นเชื้อเพลิงมีความบริสุทธิ์สูง 95%

แอลกอฮอล์ที่นำมาใช้ดื่มกันอยู่ทุกวันนี้ คือ แอลกอฮอล์ที่รับประทานได้ หรือเอทานอล (ethanol) มีสูตรทางเคมี  $C_2H_5OH$  เป็นสารธรรมชาติ ที่ได้มาจากกระบวนการหมัก (fermentation) น้ำตาลจากผลไม้ด้วย ยีสต์ การที่จะดื่มเอทานอลที่บริสุทธิ์เพียงอย่างเดียวไม่สามารถดื่มได้ เพราะรสชาติแรงบาดคอจึงต้องมีส่วนผสมทำให้รสชาติดีขึ้น ซึ่งมีวิธีการทำและเรียกชื่อต่างกันไป



สูตรโครงสร้างเอทิลแอลกอฮอล์



- การหมักน้ำผึ้ง (**honey**) ให้เป็นแอลกอฮอล์เรียกว่า **mead**
- การหมักธัญพืช (**cereals**) ให้เป็นแอลกอฮอล์เรียกว่า **beer**
- การหมักองุ่น (**grape**) ให้เป็นแอลกอฮอล์เรียกว่า **wine**
- การหมักแอปเปิ้ล (**apple**) ให้เป็นแอลกอฮอล์เรียกว่า **cider**
- การหมักท้อ (**pear**) ให้เป็นแอลกอฮอล์เรียกว่า **perry**

- เอทานอลเป็นได้ทั้งสารอาหาร ยากล่อมประสาท และเครื่องดื่ม ซึ่งจะ  
ทำให้เกิดอาการเมึกบานแจ่มใส แต่ถ้ำร่างกายได้รับมากเกินไปจะ  
กลายเป็นสารที่มีพิษต่อร่างกาย เช่น เครื่องดื่มผสมแอลกอฮอล์หรือ  
เรียกว่า สุราหรือเหล้า

ปัจจัยที่ส่งเสริมให้มีการบริโภคแอลกอฮอล์อย่างต่อเนื่อง

1. การเรียนรู้ - อากาการติดใจซึ่งความสุข
2. ความเครียด - ขาดทักษะในการปรับตัวหรือแก้ไขปัญหา
3. ภาวะดื้อต่อฤทธิ์แอลกอฮอล์
4. ภาวะขาดแอลกอฮอล์

# ปัจจัยที่เสี่ยงต่อการติดแอลกอฮอล์

- สารแอลกอฮอล์จะไปกระตุ้นสมองในส่วนที่เกี่ยวข้องกับความอยาก การเสพติดเป็นวงจรของสมองที่เกี่ยวข้องกับความอยาก ความพึงพอใจ นำไปสู่การติด เมื่อหยุดดื่มหรือเพียงแคลด ปริมาณการดื่มลงจะทำให้กระสับกระส่าย หงุดหงิด นอนไม่หลับ ใจสั่น คลื่นไส้ เกิดภาพหลอน และได้ยินเสียงแว่ว
- กรรมพันธุ์ พบว่ามีความสัมพันธ์ระหว่างกรรมพันธุ์กับการติด แอลกอฮอล์

- ปัจจัยทางชีวภาพอื่น ๆ ในคนที่ถือต่อการตอบสนองต่อแอลกอฮอล์ ต้องบริโภคน้ำมากกว่าเกณฑ์เฉลี่ยจึงจะทำให้มีนเมา จึงมีความเสี่ยงสูงที่จะกลายเป็นคนติดแอลกอฮอล์เมื่อมีอายุมากขึ้น
- บุคลิกภาพ คนที่มีบุคลิกภาพแบบ
  - ประหม่า วิตกกังวล ไม่มั่นใจ
  - ต่อต้านสังคม ชอบความก้าวร้าว รุนแรง ไม่เกรงใจ ไม่รู้สึกผิดในสิ่งที่ตนเองกระทำต่อผู้อื่น มีโอกาสเสี่ยงสูงที่จะติดแอลกอฮอล์

# เครื่องดื่มแอลกอฮอล์ทำลายทุกอวัยวะที่ไหลผ่าน

เมื่อเหล้าเข้าปากจะซึมเข้าสู่ร่างกายอย่างรวดเร็ว โดยดูดซึมในกระเพาะอาหารและกระจายสู่กระแสเลือดเพียง 5 นาที ก่อนจะส่งต่อไปยังเซลล์ เนื้อเยื่อของเหลวทุกแห่งในร่างกายและอวัยวะต่าง ๆ ภายในเวลา 10 – 30 นาที

- ช่องปากและลำคอ เกิดอาการระคายเคือง เรียกว่า เหล้าบาดคอ
- ผิวหนังและหลอดเลือด หลอดเลือดขยายตัว ทำให้หน้าแดง ตัวแดง

- เซลล์ จะทำงานไวขึ้นกว่าปกติ ทำให้การทำงานของอวัยวะจะแปรปรวน กดการทำงานของเซลล์ให้ทำงานน้อยลง และทำลายเซลล์ในที่สุด
- สมอ่ง ทำให้เซลล์สมอ่งขยายตัวขึ้น เกิดอาการสมอ่งบวมนานเข้าจะเกิดการสูญเสียของเหลวในเซลล์สมอ่ง เซลล์สมอ่งลีบเหี่ยว เสื่อมและตายลง
- หัวใจ ถูกกระตุ้นให้สูบฉีดโลหิตเร็วขึ้น ทำงานหนักขึ้น ทำให้กล้ามเนื้อหัวใจเริ่มหนาขึ้น เกิดโรคหัวใจโต มีอาการหัวใจวาย

- กระเพาะอาหาร โรคที่พบได้บ่อยในหมู่นักดื่มคือ โรคกระเพาะ แอลกอฮอล์ในระดับความเข้มข้นต่ำ จะกระตุ้นให้มีการหลั่งน้ำย่อยในกระเพาะอาหาร ส่งผลให้เกิดแผลในกระเพาะ ถ้าระดับความเข้มข้นสูงจะทำให้เยื่อบุกระเพาะอาหารอักเสบเฉียบพลัน
- ตับ เป็นแหล่งสังเคราะห์ที่สำคัญของแอลกอฮอล์ จึงเป็นอวัยวะที่ได้รับพิษจากเหล้ามากที่สุด เซลล์ตับที่ถูกทำลายจะมีไขมันเข้าไปแทนที่ ทำให้เกิดการคั่งของไขมันในตับ ซึ่งเป็นอาการตับอักเสบ เมื่อเซลล์ตับตายถึงระดับหนึ่ง จะมีการสร้างพังผืดลักษณะคล้ายแผลเป็นทำให้เนื้อตับที่เคยอ่อนนุ่มแข็งตัวขึ้น เกิดอาการที่เรียกว่า ตับแข็ง

# ระดับของเอทานอลในเลือดที่เริ่มก่อให้เกิดอาการ

- ระหว่าง **50-100** มิลลิกรัม/เดซิลิตร ผู้ป่วยจะพูดมาก หน้าแดง ประสาทตอบโต้ช้า และการมองเห็นไม่ดี
- สูงกว่า **100** มิลลิกรัม/เดซิลิตร จะกดระบบประสาทส่วนกลาง ทำให้การตัดสินใจและการมองเห็นภาพไม่ดี ประสาทเริ่มเสื่อม
- ระดับ **300** มิลลิกรัม/เดซิลิตร ผู้ป่วยจะหมดสติ
- สูงกว่า **500** มิลลิกรัม/เดซิลิตร ผู้ป่วยจะเสียชีวิต



รักน้องจริง  
อย่าชวนน้องดื่ม

